



INFORMATOR

W NUMERZE :

- Schemat organizacyjny OPZZ
- Działania Zrzeszenia Związków Zawodowych Energetyków dotyczące obecnej sytuacji w branży energetycznej
- Działania MZZE dotyczące obecnej sytuacji w branży energetycznej
- Związkowcy z grup energetycznych powołują komitet strajkowy
- Informacja dotycząca NUPS (nieobecność usprawiedliwiona płatna - szczepienia)
- Punkt szczepień przeciw COVID-19 przy szpitalu w Kozienicach
- Utrzymanie reżimu sanitarnego na terenie Enei Wytwarzanie
- Kolejna akcja honorowego krwiodawstwa już 2 czerwca
- Zmiana zasad korzystania z przewozów pracowniczych
- Enea Operator buduje prototypowe magazyny energii w pięciu lokalizacjach

Opracowanie: **MZZE**

Godziny pracy biura: **7:30 – 15:30**

Kontakt z nami:

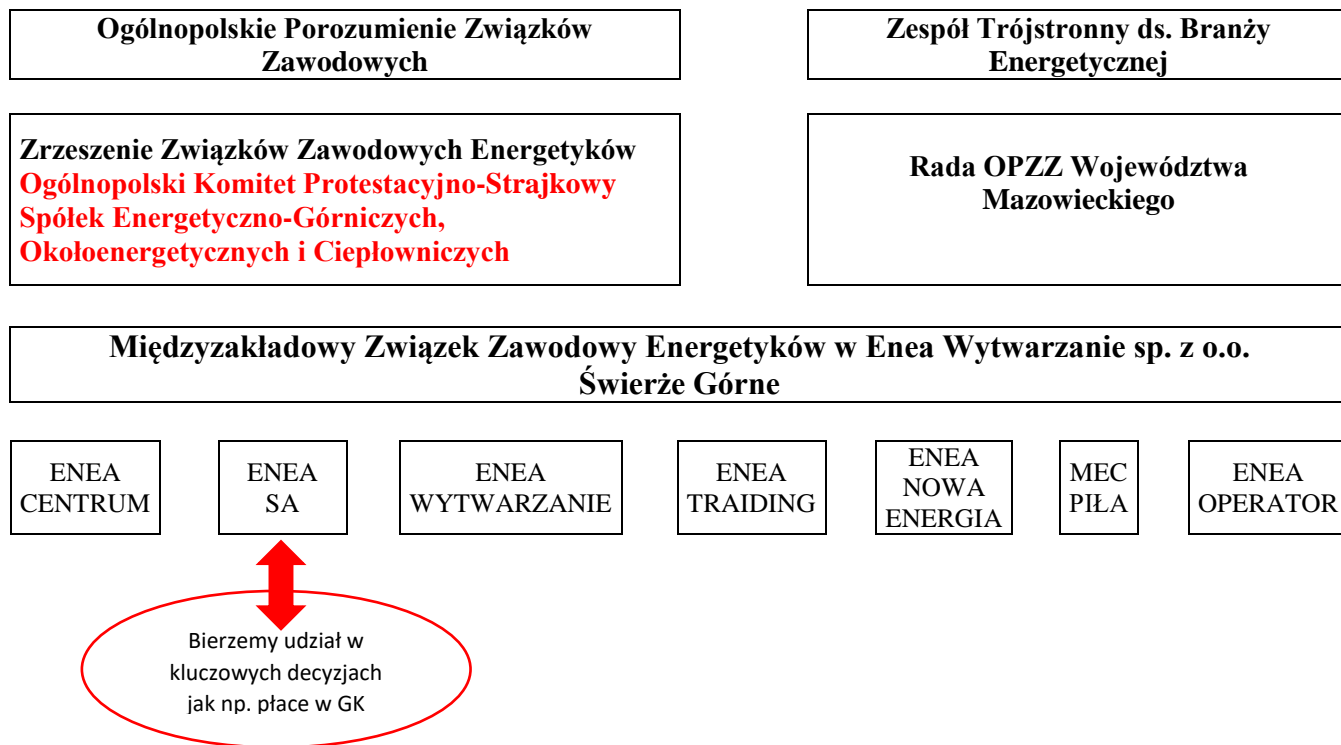
Międzyzakładowy Związek Zawodowy Energetyków w Enea Wytwarzanie sp. z o.o.

Świerże Górne, gm. Kozienice, 26-900 Kozienice,

tel. **048 614 14 85, 048 614 14 86**

email: mzze@enea.pl

Schemat organizacyjny OPZZ



Działania Zrzeszenia Związków Zawodowych Energetyków dotyczące obecnej sytuacji w branży energetycznej

- ✓ Bełchatów 20.04.2021; Pismo związków zawodowych do Najwyższej Izby Kontroli w sprawie NABE str. 4
- ✓ Jaworzno 04.05.2021; Pismo związków do Jarosława Gowina MRPiT str. 5
- ✓ 09-05-2021 Interpelacja nr 23739 do ministra aktywów państwowych, ministra klimatu i środowiska str. 6
- ✓ Wrocław 11.05.2021; Pismo dotyczące powołania **Ogólnopolskiego Komitetu Protestacyjno-Strajkowego Spółek Energetyczno-Górnich, Okołoenergetycznych i Ciepłowniczych** str. 7
- ✓ Jaworzno 18.05.2021; Wspólne pismo strony społecznej do Wiceprezesa Rady Ministrów Jacka Sasina str. 8

Działania MZZE

- ✓ Świerże Górne 21.04.2021; Pismo do Przewodniczącego Rady Nadzorczej, INFORMATOR nr 4.2021
- ✓ Świerże Górne, 06.05.2021; Notatka ze spotkania Strony Społecznej z Prezesem Zarządu Enea S.A. Pawłem Szczeszkiem str. 10
- ✓ Świerże Górne, 12.05.2021; spotkanie dotyczące przedstawienia sytuacji w zakresie dalszej działalności Spółki oraz stanowiska w zakresie obrony miejsc pracy
- ✓ Poznań 18.05.2021; Notatka ze spotkania Strony Społecznej Enea Wytwarzanie Sp. z o.o. z Zarządem Enea S.A. str. 11

Związkowcy z grup energetycznych powołują komitet strajkowy



Związki zawodowe działające w spółkach energetyczno – górniczych, okołoenerygetycznych oraz ciepłowniczych w grupach kapitałowych PGE, TAURON, Enea i Energa powołały Ogólnopolski Komitet Protestacyjno-Strajkowy. Chodzi między innymi o gwarancje pracownicze w procesie transformacji energetyki.

Pod decyzją o powołaniu Komitetu podpisali się liderzy 16 organizacji związkowych. Sygnatariusze oczekują m.in. wyjaśnienia planu wydzielenia z grup energetycznych aktywów wytwórczych opartych na węglu i skupienia ich w Narodowej Agencji Bezpieczeństwa Energetycznego (NABE). Związkowcy chcą doinwestowania krajowego systemu energetycznego w oparciu o konwencjonalne i stabilne bloki energetyczne. Celem Komitetu będzie prowadzenie działań związanych z „odpowiednią ścieżką dojścia krajowej transformacji energetycznej”.

OPZZ już w maju ub. roku zwracał się do premiera Morawieckiego o podjęcie, na szczeblu krajowym, rozmów o przekształceniach w górnictwie i energetyce. To ważny temat, ponieważ realizacja oczekiwań społecznego dotyczącego ograniczenia dwutlenku węgla w atmosferze, przyniesie likwidację setek tysięcy miejsc pracy. Niestety, rząd nie podjął tej inicjatywy, a rozmowy ze związkami zawodowymi rozpoczął dopiero po strajkach górników Polskiej Grupy Górniczej. Rozmowy ograniczyły się głównie do tej spółki i do wydobycia węgla kamiennego. Tymczasem w Polsce funkcjonuje bardzo silny sektor węgla brunatnego. Likwidacja miejsc pracy w tym sektorze już się rozpoczęła w Zagłębiu Konińsko – Turowskim. Prywatny właściciel zamknął kopalnię w Adamowie. Pracownicy, wbrew zapewnieniom o sprawiedliwej transformacji, nie otrzymali pomocy czy ofert pracy.

Rząd tworzy nowe konstrukcje prawne jak, wspomniana już, Narodowa Agencja Bezpieczeństwa Narodowego, ale nie rozmawia o tym ze związkami zawodowymi.

To musi budzić niepokój. OPZZ oczekuje gwarancji powstania układu zbiorowego pracy stabilizującego sytuację pracowników. Domagamy się konkretnych działań zmierzających do tworzenia nowych miejsc pracy, w miejsce tych utraconych na skutek transformacji energetycznej, w regionach, gdzie będą one likwidowane. Istotną rolę w tym zakresie może odegrać dobrze i sprawiedliwie wykorzystany Krajowy Plan Odbudowy.

Strona rządowa do tej pory nie podjęła rozmów ze związkami zawodowymi w sektorze węgla brunatnego. W tej sytuacji trudno się dziwić faktowi zawiązania Ogólnopolskiego Komitetu Protestacyjno – Strajkowego, jednoczącego związkowców z kopalni węgla brunatnego i związanych z nimi elektrowni i ciepłowni. Inicjatorami powołania Komitetu była Federacja ZZ Górnictwa Węgla Brunatnego (w tym MZZ „Odkrywka” KWB Bełchatów) i ZZ „Kontra” – organizacje członkowskie OPZZ. W skład Komitetu weszło również Zrzeszenie ZZ Energetyków (OPZZ).

Pismo związków zawodowych do Najwyższej Izby Kontroli w sprawie NABE



ZWIĄZEK ZAWODOWY
FI
KWB "Bełchatów"
w ROGÓWCU



Bełchatów, 20 kwietnia 2021 roku

Najwyższa Izba Kontroli
00-950 Warszawa
Ul. Filtrowa 57

W związku z decyzją Ministerstwa Aktywów Państwowych co do wydzielenia ze spółek energetycznych elektrowni węglowych i kopalń do Narodowej Agencji Bezpieczeństwa Energetycznego, wnosimy o podjęcie działań w tym zakresie. Zgodnie z założeniami, funkcjonowanie NABE ma być finansowane ze środków publicznych, a w głównej mierze ma zależeć od środków uzyskanych w ramach podjęcia stosownego stanowiska przez Unię Europejską. Projekt opiera się tylko i wyłącznie na założeniach, bez gwarancji oraz ustalonego sposobu funkcjonowania w przyszłości krajowej energetyki. Zastrzeżenia w tym zakresie budzą następujące kwestie:

- Czy jest ustalone i zagwarantowane w budżecie Państwa funkcjonowanie NABE w przypadku braku zgody organów decyzyjnych Unii Europejskiej, a co za tym idzie przeniesienie wszystkich kosztów na Skarb Państwa? Jeśli zatem zgody na wsparcie nie będzie, to NABE błyskawicznie stanie się bankrutem, który nie tylko nie zapewni bezpieczeństwa energetycznego, ale też podmioty, które wejdą w skład NABE, utracą jakiegokolwiek szanse na wsparcie ze strony „niewęglowej” części energetyki. Pozostaną tylko długi, koszty fizycznej likwidacji oraz ogromne problemy społeczne, związane z koniecznością objęcia pomocą publiczną samych pracowników oraz także pracowników spółek okołoenerygetycznych i okołogórnictwa. Według wskazań jedno stanowisko pracy to od 6-ciu do 8-miu miejsc w pracy w najbliższym otoczeniu.
- Brak gwarancji stabilności ceny emisji. Z jednej strony możemy uzyskać wsparcie z UE, ale brak gwarancji stabilności ceny handlu emisjami (EUETS) nie zapewnia możliwości funkcjonowania tego rozwiązania. Wielce możliwe jest w tej kwestii (obecnie obserwowany wzrost opłat za emisje) że wszystkie uzyskane środki oddamy w ramach kosztów związanych z opłatami emisyjnymi przy funkcjonowaniu tego rozwiązania, bądź przy „planowanych przestojach ekonomicznych” wrośnie drastycznie import energii.
- Brak gwarancji niezależności energetycznej kraju, gdzie kluczowe znaczenie ma krajowa energetyka dla obronności Państwa. Zwłaszcza uwidocznione to jest w latach 2025-2033 gdzie tylko i wyłącznie odstawiamy jednostki wytwórcze bez inwestowania w uzupełnienie mocy w Krajowym Systemie Elektroenergetycznym.
- Brak wsparcia finansowego po 2025 roku (zakończenie funkcjonowania Rynku Mocy) a w tym czasie brak inwestycji w nowoczesne technologie wytwórcze oparte na krajowych zasobach powoduje w samym planie dziurę energetyczną do 2033 roku. Za rok 2033 przyjmujemy planowane powstanie bloku w technologii atomowej.
- Czy słuszne jest w interesie funkcjonowania budżetu publicznego planowane uzależnienie krajowego systemu ciepłowniczego opartego na wydzieleniu z systemu kogeneracji (równoległa produkcja energii i ciepła systemowego) a oparcie tylko i wyłącznie na technologiach gazowych? W tym przypadku jesteśmy tylko i wyłącznie importerem paliwa uzależnieni tylko i wyłącznie od dostawców gazu, bez gwarancji stabilności ceny. Zaznaczyć należy w tym zakresie uwarunkowanie Unijne, gdzie gaz określany jest tylko i wyłącznie jako paliwo przejściowe.

W związku z powyższym decyzyjność w zakresie powstania NABE zagraża funkcjonowaniu krajowej gospodarki, oraz daje możliwość uzależnienia Krajowego Systemu Energetycznego od obcego kapitału oraz importowanej energii. Przygotowany projekt NABE nie służy suwerenności i niezależności energetycznej, a wręcz przeciwnie stoi w sprzeczności i godzi w interes Państwa Polskiego.

Międzyszakładowy Związek Zawodowy Pracowników Przemysłu Energetycznego PRZEWODNICZĄCA
Zdzisława Katarzyna Daszkowska

Związek Zawodowy Pracowników Błoku Ciepłego Elektryczności PRZEWODNICZĄCY
Andrzej Nale

Związek Zawodowy "Bełchatów" PRZEWODNICZĄCY
Artur Wik

PRZEWODNICZĄCY MIEDZYKŁADOWEJ KOMISJI ZWIĄZKOWEJ ZZ „KONTRA” przy TAURON Wytwórnia S.A.
Adam Oljnik Przewodniczący

Federacja Związków Zawodowych GK Polskiej Grupy Energetycznej

Związek Zawodowy Inżynierów i Techników w Przemśle Energetycznym
Organizacja Międzyzakładowa w Bełchatowie
Przewodniczący
Andrzej Grzegorzowski

Związek Zawodowy Pracowników Przemysłu Rolniczego i Leśnego PRZEWODNICZĄCY
Jerzy Wieniak

Federacja Związków Zawodowych Górnicwa Węgla Brunatnego PRZEWODNICZĄCY
Bogumił Tyszkiewicz

ORGANIZACJA ZAKŁADOWA WĘGLA BRUNATNEGO TAURON SERWIS PRZEWODNICZĄCY
Bogdan Tkacz

Międzyszakładowy Związek Zawodowy Górnictwa Węgla Brunatnego PRZEWODNICZĄCY
Roman Rozenbajger

Międzyszakładowy Związek Zawodowy "ODKRYWKA" KWB Bełchatów
Przewodniczący
Leszek Skowronek

PGE Górnictwo i Energetyka Konwencjonalna S.A. Oddział Kopalnia Węgla Brunatnego Bełchatów
Przewodniczący
Bogdan Tokarski

Międzyszakładowy Związek Zawodowy Pracowników Przemysłu Rolniczego i Leśnego PRZEWODNICZĄCY
Przewodniczący
Bogdan Tokarski

Kontakt: FZZGK PGE Rogowiec, 97-400 Bełchatów, ul. Św. Barbary 3, tel.44 7374209, email: fzzpge@gmail.com

Pismo związków zawodowych do Jarosława Gowina MRPiT

Jaworzno, 4 maja 2021 roku

Pan
Jarosław Gowin
Minister Rozwoju, Pracy i Technologii
Wiceprezes Rady Ministrów

Szanowny Panie Ministrze,

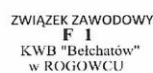
W imieniu energetyków, którzy biorą czynny udział w posiedzeniach Parlamentarnego Zespołu ds. Suwerenności Energetycznej, którym bliski sercu jest rozwój rodzimego sektora energetycznego, zwracamy się do Pana z prośbą o wsparcie działań innowacyjnych w naszym sektorze. Uważamy, że aby poprawić konkurencyjność polskiej gospodarki należy rozwijać technologie ograniczania emisji CO₂ (gospodarka niskoemisyjna) poprzez ponowne wykorzystanie CO₂ jako paliwa. Niezwykle istotnym w tym aspekcie jest dostęp do **taniego wodoru**, dlatego w ramach transformacji energetycznej powinniśmy zdecydowanie rozwijać moce oparte na nowoczesnych rozwiązaniach z wykorzystaniem funduszy z UE jak również funduszy pozyskanych z opłat za sprzedaż praw do emisji CO₂. Rozwiązaniem innowacyjnym jest także wykorzystanie nowoczesnych technologii związanych z **procesowaniem węgla na substraty** dla chemii przemysłowej, wykorzystanie termiczne odpadów węglowych wraz ze skojarzoną produkcją energii elektrycznej i ciepła, wykorzystanie także **popiołów do produkcji galanterii budowlanej**.

Naszym zdaniem jako obywateli, ale również interesariuszy transformacji rynku wytwarzania energii - ochrona rynku produkcji i wykorzystania rodzimych nośników do produkcji energii w Polsce (miejsca pracy w górnictwie węgla kamiennego i brunatnego, energetyce konwencjonalnej, a także w przemyśle energochłonnym) powinna być oparta na symbiozie i uzupełnianiu przez OZE produkcji energii ze źródeł konwencjonalnych w okresach szczytowych, co bezspornie jest polską racją stanu. Aby takie systemy funkcjonowały w sposób optymalny proponujemy wykorzystanie krajowego dorobku naukowego opartego na **projektach Polskich Środowisk Naukowych i Technicznych**, które już na dzień dzisiejszy posiadają opracowania dotyczące tego zagadnienia. Obecnie funkcjonujące bloki energetyczne w elektrowniach konwencjonalnych (bloki dużej mocy zasilane węglem brunatnym i kamiennym) uzupełnione o instalacje do sekwestracji CO₂ oraz farmy OZE idealnie wpasowałyby się w system uzupełniania zapotrzebowania na energię w okresach szczytowych - a poza tymi okresami do produkcji wodoru i tlenu w procesie elektrolizy. Mając w kraju tak wielki potencjał Naukowy i Techniczny można wydrażyć równoległe aspekty techniczne jak i ekonomiczne, umożliwiając tym samym funkcjonowanie hybrydowego kombinatu energetycznego, a do samej realizacji projektu **wykorzystać wiedzę i doświadczenie środowiska pracowników energetyki**. Wykorzystanie obecnych lokalizacji bloków energetycznych jest kluczowe, ze względu na ekonomiczność dalszych inwestycji oraz na zmniejszenie strat przesyłowych w Krajowym Systemie Elektroenergetycznym. Uważamy także, że w odpowiedzi na nowoczesne światowe trendy wykorzystania nośników energii winniśmy dołożyć wszelkich starań aby budować niezależność energetyczną także efektywną ekonomicznie, opartą na wykorzystaniu rodzimych nośników energii. Układy poligeneracyjne wypełniające założenia idei **Gospodarki o Obiegu Zamkniętym** są znakomitym przykładem innowacji, ekonomii oraz pełnego wykorzystania także odpadów.

Co do aspektu społecznego w procesie transformacji energetyki **wnioskujemy o Pana wsparcie**, aby również pewne zapisy zawarte w umowie dotyczącej branży wydobywczej znalazły analogiczne zastosowanie w umowie społecznej dla energetyki, która by była gwarancją inwestycji i modernizacji rodzimych elektrowni. Tym samym prosimy również o poparcie i współudział w pracach, dotyczących umowy społecznej dla energetyki której gwarancją realizacji byłaby stosowna ustawa.

Do wiadomości:

- 1) Prezydent RP
- 2) Prezes Rady Ministrów
- 3) Minister Aktywów Państwowych
- 4) Minister Klimatu
- 5) Minister Sprawiedliwości






 ORGANIZACJA ZAKŁADOWA "NSZZ-SOLIDARNOŚĆ" PRZEWODNICZĄCY
 Bogdan Tkocz
 PRZEWODNICZĄCY MIĘDZYZAKŁADOWEJ KOMISJI ZWIĄZKOWEJ ZZ „KONTRA” przy TAURON Wytwarzaniu S.A.
 Artur Wile
 Adam Olszák Przewodniczący
 Federacja Związków Zawodowców GK Polska Grupa Energetyczna
 Federacja Związków Zawodowców Górnictwa Węgla Brunatnego PRZEWODNICZĄCY
 Bogumił Tyszkiewicz
 Związek Zawodowy Inżynierów i Techników Organizacji i Techniki w Energetyce
 Włodzisław Woźniak Przewodniczący
 Roman Rozenbajger
 Związek Zawodowy Pracowników Ruchu Ciągłego Elektrowni Turów
 Andrzej Grzegorzewski
 PRZEWODNICZĄCY MK WZZ Sierpień 80
 Leszek Skowronek
 Młodzieżowy Związek Zawodowy Przemysłowców i Gazowców
 Przewodniczący
 Bogdan Tokarski
 Miedzynaczelny Związek Zawodowy Pracowników Ruchu Ciągłego Elektrowni Bełchatów
 Przewodniczący
 Jerzy Werbiak
 Związek Zawodowy FI KWB "Bełchatów" w Rogowcu
 Andrzej Nalewa

Kontakt: FZZGK PGE Rogowiec, 97-400 Bełchatów, ul. Św. Barbary 3, tel.44 7374209, email: fzzpge@gmail.com

Interpelacja nr 23739 do ministra aktywów państwowych, ministra klimatu i środowiska w sprawie zabezpieczeń dla pracowników całej branży energetycznej

Zgłaszający: Dariusz Wieczorek

Data wpływu: 09-05-2021

Szanowny Panie Ministrze!

Działając w imieniu central związkowych działających w OPZZ, tj. **Zrzeszenia Związków Zawodowych Energetyków oraz Sekcji Krajowej Energetyki Związku Zawodowego Inżynierów i Techników**, składam niniejszą interpelację z prośbą o odpowiedź na następujące pytania:

1. Dlaczego rząd dzieli pracowników polskiej branży energetycznej? Dlaczego o sprawach przyszłości branży rząd prowadzi rokowania tylko z górnikami? Dlaczego nie wprowadza się tożsamych rozwiązań społecznych dla pracowników całej branży?
2. Dlaczego w chwili obecnej obowiązuje już umowa społeczna dla górników, a dla energetyków rząd nie rozpoczął nawet rokowań? Kiedy rząd zamierza rozpocząć rokowania nad umową społeczną zabezpieczającą prawa energetyków w trakcie transformacji branży?
3. Jakie źródła finansowania zabezpieczeń dla energetyków przewiduje rząd wobec zarezerwowania funduszy unijnych dla górnictwa? Dlaczego problemy jednych pracowników branży rozwiązywane były i są kosztem innych (np. zakup przez grupy energetyczne akcji PGG, a następnie umorzenie ich wartości)?
4. Czy rząd przygotował wspólne założenia do porozumień zawieranych ze związkami zawodowymi na okoliczność przejścia pracowników do nowego pracodawcy? Jak wg MAP ma wyglądać zabezpieczenie dotychczasowych praw pracowniczych wynikających z zakładowych źródeł prawa pracy u nowego pracodawcy?
5. Czy NABE „z założenia” ma być podmiotem trwale i narastająco nierentownym? Czy w związku z tym w krótkiej perspektywie NABE nie czeka upadłość, a jego pracowników masowe zwolnienia?
6. Jakie będą długoterminowe źródła finansowania trwale narastającej straty NABE? Jaki będzie model biznesowy przedsiębiorstwa?

Proszę o szczegółową odpowiedź na każde z powyższych pytań, gdyż strona społeczna zwraca uwagę na narastający niepokój dotyczący przyszłości wszystkich przedsiębiorstw energetycznych.

Z poważaniem

Dariusz Wieczorek

Źródło; <https://www.sejm.gov.pl/Sejm9.nsf/InterpelacjaTresc.xsp?key=C2XB5K>

Pismo dotyczące powołania

Ogólnopolskiego Komitetu Protestacyjno-Strajkowego Spółek Energetyczno-Górnicznych, Okołoenergetycznych i Ciepłowniczych

Wrocław, 11 maj 2021 roku

Decyzja

Związków Zawodowych działających w spółkach energetyczno-górnicznych, okołoenergetycznych i ciepłowniczych z dnia 11 maja 2021 roku

Związki Zawodowe działające w spółkach energetyczno-górnicznych, okołoenergetycznych oraz ciepłowniczych w Grupach Kapitałowych PGE, TAURON, Enea i Energa, w trosce o przyszłości rodzimej energetyki i ciepłownictwa, oraz w sprawie gwarancji pracowniczych związanych z decyzją związaną z wydzieleniem aktywów węglowych ze spółek energetycznych oraz decyzją o powołaniu Narodowej Agencji Bezpieczeństwa Energetycznego, podejmują decyzję zgodnie z uchwałami organów Związków Zawodowych, o powołaniu:

Ogólnopolskiego Komitetu Protestacyjno-Strajkowego Spółek Energetyczno-Górnicznych, Okołoenergetycznych i Ciepłowniczych

jako wspólnej reprezentacji Związków Zawodowych Grup Energetycznych.

Na posiedzeniu powołano Prezydium Komitetu kierującego bezpośrednio działaniami, w skład którego wchodzi:

Artur Wilk- przewodniczący,
Jerzy Wiertelak – wiceprzewodniczący,
Adam Olejnik – wiceprzewodniczący,
Leszek Skowronek- wiceprzewodniczący,
Bogdan Tkocz- wiceprzewodniczący,
Bogumił Tyszkiewicz – wiceprzewodniczący,

Członkowie komitetu: Andrzej Grzegorowski, Tokarski Bogdan, Piotr Woeltz, Adam Kwieciński, Mariusz Sońta, Marek Staroń, Grzegorz Pietraszewski, Roman Rozenbajger, Zdzisława Daszkowska, Sebastian Małańczuk, Andrzej Uzarowski, Sławomir Król, Czesław Maconko, Lebuda Mirosław, Andrzej Nalepa, Robert Sadziński

Celem powołanego Komitetu Protestacyjno-Strajkowego będzie prowadzenie działań związanych z odpowiednią ścieżką dojścia krajowej transformacji energetycznej, związanej z:

- gwarancją powstania Ponadzakładowego Układu Zbiorowego Pracy gwarantującego zabezpieczenie dla pracowników sektora energetyczno-górnicznego, okołoenergetycznego i ciepłowniczego,
- realizacją działań mających na celu budowanie suwerenności energetycznej kraju opartej na krajowych zasobach, związanej z rozwojem i doinwestowaniem krajowego systemu energetycznego w oparciu o konwencjonalne i stabilne bloki energetyczne,
- wprowadzeniem odpowiednich zapisów gwarantujących inwestycje w technologie związane z rozbudową krajowej energetyki zlokalizowanej w dotychczasowych lokalizacjach – w lokalnych społecznościach,
- niezależnością energetyczną kraju także efektywną ekonomicznie, opartą na wykorzystaniu rodzimych nośników energii - w tym celu wykorzystania układów poligeneracyjnych wypełniających założenia idei Gospodarki o Obiegu Zamkniętym, które są znakomitym przykładem innowacji, ekonomii oraz pełnego wykorzystania także odpadów,
- zagospodarowaniem lokalnego potencjału surowcowego wdrażającego innowacyjne technologie w energetyce i ciepłownictwie,
- wdrożeniem technologii redukujących CO₂ z istniejących jednostek energetycznych i ciepłowniczych,
- rozwój przemysłu karbochemicznego, który także ma możliwości gwarancji stabilności oraz stabilności wysokospecjalizowanych miejsc pracy wykorzystując polskie zasoby surowcowe wspierające bezpieczeństwo w przemyśle chemicznym.

Powyższe ustalenia winny być ustanowione i zagwarantowane przed powstaniem i wydzieleniem spółek opartych na aktywach węglowych do nowopowstających podmiotów.

za Prezydium Komitetu

Artur Wilk
Bogumił Tyszkiewicz

Kontakt: FZZGK PGE Rogowiec, 97-400 Bełchatów, ul. Św. Barbary 3, tel.44 7374209, email: fzpgc@gmail.com



Wspólne pismo strony społecznej do Wiceprezesa Rady Ministrów Jacka Sasina

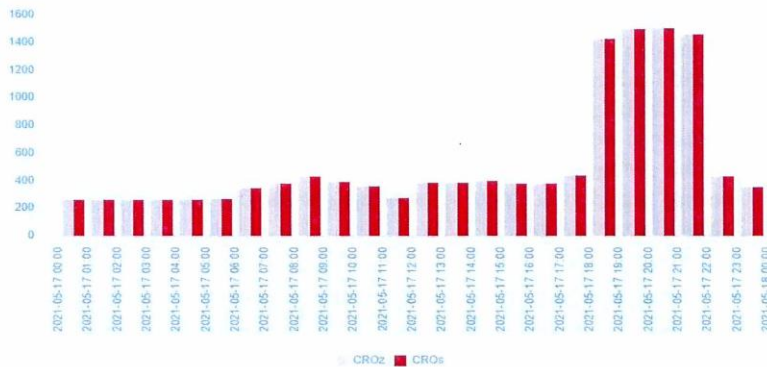
Jaworzno, 18 maja 2021 roku

Szanowny Pan
Jacek Sasin
 Minister Aktywów Państwowych

Szanowny Panie Ministrze,

Organizacje Związkowe działające w Grupach Kapitałowych PGE, TAURON i Enea informują, że powołały wspólnie z zakładowymi i międzyzakładowymi organizacjami związkowymi zrzeszonymi w ponadzakładowych strukturach OPZZ, NSZZ „Solidarność”, FORUM Związków Zawodowych oraz Konfederacji WZZ Sierpień 80 **Ogólnopolski Komitet Protestacyjno-Strajkowy Spółek Energetyczno-Górnictwowych, Okołoenergetycznych i Ciepłowniczych**, jako Wspólną Reprezentację Związków Zawodowych działających w wymienionych sektorach. Zdecydowaliśmy się podjąć taki krok w celu wskazania naszej troski o przyszłość rodzimej energetyki i ciepłownictwa oraz w sprawie gwarancji pracowniczych związanych z decyzją dotyczącą wydzielenia aktywów węglowych ze spółek energetycznych oraz decyzją o powołaniu Narodowej Agencji Bezpieczeństwa Energetycznego. W tym miejscu chcielibyśmy wskazać, że widzimy zmiany w otoczeniu oraz zauważamy także trendy światowe – ale **stanowczo zaznaczamy, iż nie mogą być one ślepo realizowane bez uwzględnienia krajowych realiów finansowych oraz gospodarczych.**

W ostatnich dniach w wyniku zadziałania zabezpieczeń elektrycznych na stacji rozdzielczej w Rogowcu, należącej do Polskich Sieci Elektroenergetycznych, w Elektrowni Bełchatów nastąpiło awaryjne wyłączenie 10 bloków energetycznych o łącznej mocy około 3900 MW. Przerwa pracy bloków Elektrowni Bełchatów zmusiła Polaków wieczorem 17 maja do importu energii ze wszystkich krajów sąsiednich. Wprowadzenie takiego rozwiązania, zastosowanego przez operatora Polskie Sieci Elektroenergetyczne, umożliwiło utrzymanie stabilnej pracy systemu bez zagrożenia przerwami dostaw. Uwydatniło się w tym przypadku jedno - jak może wyglądać uzależnienie się od dostawców energii z krajów ościennych pod względem kosztów, gdzie w tym przypadku cena za „prąd w gniazdku” wzrosła prawie pięciokrotnie.



CROZ Cena rozliczeniowa zakupu energii na rynek bilansujący, wyznaczona jako cena prognozowana w dobie n po zakończeniu godziny h, aktualizowana wielkościami wyznaczonymi w procesie rozliczeń Rynku Bilansującego.

CROS Cena rozliczeniowa sprzedaży energii z rynku bilansującego, wyznaczona jako cena prognozowana w dobie n po zakończeniu godziny h, aktualizowana wielkościami wyznaczonymi w procesie rozliczeń Rynku Bilansującego.

Powyższe zestawienie cen za 1 megawatogodzinę w okresie uzależnienia od importu energii wskazuje skutki jakie poniesiemy wszyscy, w przypadku rezygnacji z suwerenności energetycznej Polski. Koszty zapewne będą przełożone na **przeciętnego obywatela, który na własnej kieszeni odczuje transformację energetyczną w okresie przejściowym opartą na imporcie energii.** Gwarancją stabilności ceny i gwarancją dostępności energii winien być rozwój krajowej energetyki, bez uzależnienia od importu energii a także od dostawców paliw z krajów sąsiednich. W przypadku braku rozwiązań opartych o własny stabilny system wytwórczo-energetyczny scenariusz będzie taki

Przewodniczący Artur Wilk, MKZ ZZ KONTRA przy TAURON Wytwarzanie, tel.: 572 886 628, email: kontrajaworzno@gmail.com
 Wiceprzewodniczący Adam Olejnik FZZGK PGE Rogowiec, 97-400 Bełchatów, ul. Św. Barbary 3, tel.: 44 7374209, email: fzzpge@gmail.com





OM w Elektrowni Turów



ZWIĄZEK ZAWODOWY FI KWB "Bełchatów" w ROGÓWCU



sam – a przedstawiony powyżej efekt skoku cen za energię, nie będzie już tylko i wyłącznie chwilowym skokiem, a stałą ceną dodatkowo obciążającą każdego obywatela oraz wszystkie gałęzie przemysłu i każdego przedsiębiorcę w kraju.

Choć od dłuższego czasu słyszymy o pomysły wydzielenia aktywów węglowych z koncernów energetycznych, to do dziś nie znamy żadnych szczegółów czy choćby zarysu tego, w jaki sposób miałyby w praktyce wyglądać transformacja polskiej energetyki, a także w jaki sposób miałyby być chronione miejsca pracy. Ścieżka dojścia przy procesie transformacji winna zawierać gwarancje stabilności krajowego systemu energetycznego jak i gwarancje pracownicze podczas całego etapu transformacji.

Sztandarowym celem powołanego Komitetu Protestacyjno-Strajkowego będzie prowadzenie działań związanych z wypracowaniem i wskazaniem odpowiedniej ścieżki dojścia krajowej transformacji energetycznej, uwzględniającej naczelne postulaty związane z:

- powstaniem Ponadzakładowego Układu Zbiorowego Pracy gwarantującego zabezpieczenie dla pracowników sektora energetyczno-górniczego, okołoenerygetycznego i ciepłowniczego,
- realizacją działań mających na celu budowanie suwerenności energetycznej kraju opartej na krajowych zasobach, związaną z rozwojem i doinwestowaniem krajowego systemu energetycznego w oparciu o konwencjonalne i stabilne bloki energetyczne,
- wprowadzeniem odpowiednich zapisów gwarantujących inwestycje w technologie związane z rozbudową krajowej energetyki zlokalizowanej w dotychczasowych lokalizacjach – w lokalnych społecznościach,
- niezależnością energetyczną kraju, także efektywną ekonomicznie, opartą na wykorzystaniu rodzimych nośników energii - w tym celu wykorzystania układów poligeneracyjnych wypełniających założenia idei Gospodarki o Obiegu Zamkniętym, które są znakomitym przykładem innowacji, ekonomii oraz pełnego wykorzystania także odpadów,
- zagospodarowaniem lokalnego potencjału surowcowego wdrażającego innowacyjne technologie w energetyce i ciepłownictwie,
- wdrożeniem technologii redukujących CO₂ z istniejących jednostek energetycznych i ciepłowniczych,
- rozwój przemysłu karbochemicznego, który także ma możliwości gwarancji stabilności oraz stabilności wysoko wyspecjalizowanych miejsc pracy wykorzystując polskie zasoby surowcowe wspierające bezpieczeństwo w przemyśle chemicznym.

Powyższe ustalenia winny być ustanowione i zagwarantowane przed powstaniem i wydzieleniem spółek opartych na aktywach węglowych do nowopowstających podmiotów. **W tym miejscu wnosimy kolejny raz o rozpoczęcie dialogu, który będzie prowadził do ustanowienia wspólnej koncepcji i etapów transformacji energetycznej,** zarówno uwzględniających założenia strony rządowej jak i reprezentowaną przez nas stronę społeczną – z uwzględnieniem także naszej wiedzy technicznej pomocnej do realizacji poszczególnych założeń. Z całą pewnością wspólnie ustalone rozwiązania będą miały kluczowe znaczenie dla przyszłości krajowej gospodarki opartej na rodzimej energetyce związanej ściśle z dotychczasową bazą surowcową. Nie możemy dopuścić do dalszej eskalacji niekontrolowanych ruchów społecznych okazujących niezadowolenie, a tym samym podejmowania pochopnych decyzji w sprawie suwerenności energetycznej oraz bezpieczeństwa energetycznego Polski.

Chcemy także zaznaczyć, iż **podpisana umowa społeczna** dotycząca likwidacji polskich kopalń do 2049 roku jest **nic nie warta bez gwarancji odbioru węgla dla energetyki.** Stosowne gwarancje dotyczące energetyki winne być także ustanowione w ramach umowy społecznej dla energetyki, gwarantującej rozwój technologii węglowych oraz innowacji w dziedzinie rozwoju krajowego systemu energetycznego w oparciu o konwencjonalne i stabilne bloki energetyczne.

Do wiadomości:

- 1) Wicepremier Jarosław Kaczyński
- 2) Minister Aktywów Państwowych
- 3) Minister Klimatu
- 4) Minister Sprawiedliwości
- 5) Minister Rozwoju, Pracy i Technologii

Za Prezydium Komitetu

PRZEWODNICZĄCY MIĘDZYZAKŁADOWEJ KOMISJI ZWIĄZKOWEJ ZZ KONTRA przy TAURON Wytwarzanie S.A.

ZRZESZONY Związek Zawodowy Energetyków PRZEWODNICZĄCY

Federacja Związków Zawodowych Górniczej Węgla Brunatnego Gł. Polskiej Grupy Energetycznej

Federacja Związków Zawodowych Górniczej Węgla Brunatnego PRZEWODNICZĄCY

PRZEWODNICZĄCY MK WZZ Sierpień 80 PGE Oddział Energetyka Konwencjonalna S.A. Oddział Kopalnia Węgla Bełchatów

ORGANIZACJA ZAKŁADU NSZZ-SOLIDARNOŚĆ TAURON SERWIS PRZEWODNICZĄCY

Przewodniczący Artur Wilk, MKZ ZZ KONTRA przy TAURON Wytwarzanie, tel.: 572 886 628, email: kontrajaworzno@gmail.com
Wiceprzewodniczący Adam Olejnik FZZGK PGE Rogowiec, 97-400 Bełchatów, ul. Św. Barbary 3, tel.: 44 7374209, email: fzzpge@gmail.com

NIE ZGADZAMY SIĘ NA PRZEJŚCIE DO NABE

NIE ZGADZAMY SIĘ NA KONSOLIDACJE POPRZEZ ELEKTROWNIĘ POŁANIEC

Notatka ze spotkania ze Stroną Społeczną.

Świerże Górne, 6.05.2021 r.

Przebieg spotkania :

Spotkanie rozpoczął od przywitania wszystkich Pan Sebastian Bieniek, który poprosił, aby poruszane tematy zostały spisane i przekazane Stronie Społecznej.

Pan Sebastian Bieniek zaproponował rozmowę w trzech blokach tematycznych:

- I. Tematy związane z przejściem do NABE i przebudową „bloków dwusetkowych”;**
- II. Kwestie związane z budową bloków gazowych;**
- III. Aspekty społeczne.**

BLOK I

Rozpoczął Sławomir Luśtyk, podnosząc kwestię przewidywanego scenariusza wydzielania Enea Wytwarzania i Enea Połaniec do NABE oraz czy i która ze Spółek grupy będzie spółką integrującą?

Prezes Paweł Szczeszek wskazał, że odbywają się spotkania i konsultacje, zaplanowano na dziś spotkanie w Ministerstwie Aktywów Państwowych, a koncepcja reorganizacji jest tematem rozmów i analiz, także prac powołanego w Spółce Zespołu. Prezes wskazał na różne możliwe i brane po uwagę scenariusze.

Odnosząc się do poruszonej kwestii, czy zostały przeliczone koszty wydzielania i czy były przeanalizowane skutki społeczne, Pan Prezes wskazał, że najbardziej optymalnym rozwiązaniem byłby oczywiście scenariusz bezkosztowy, przy czym przeprowadzone zostaną niezbędne w tym zakresie analizy.

Na pytanie o dług Enea Wytwarzanie zaciągnięty na budowę Bloku 11, czy przejdzie z razem z wydzieloną Spółką, Pan Prezes powiedział, że jest za wcześniej, by odpowiedzieć na to pytanie. Poinformował, że jest to również tematem rozmów i ustaleń z MAP.

Na zapytanie dotyczące scenariusza bloków RDF, Prezes wskazał, że takie rozwiązanie znajduje się w kręgu zainteresowania Spółki i trwają analizy dotyczące jego opłacalności.

BLOK II

Rozpoczął Przewodniczący Jacek Bolek.

Poruszona została kwestia przekazywania dokumentacji dotyczącej wyliczeń planu budowy bloków gazowych od Zarządu Enea Wytwarzanie. Prezes potwierdził, że niezbędne dokumenty są przekazywane.

Na pytanie dot. decyzji o tworzeniu dokumentacji do przetargu na budowę bloków gazowych, Pan Prezes wskazał, że uruchomienie projektu jest na etapie zgód korporacyjnych, i nie jest wstrzymywane.

W związku z zapytaniem o etap rozmów z Gaz-Systemem oraz gwarancje lub promesy na dostawę gazu dla projektowanej inwestycji, Prezes wyjaśnił, że zostało podpisane porozumienie, które jest wiążące i założeniem jest, że po złożeniu wszystkich dokumentów projektowych i zgód będzie można rozpocząć budowę.

Na pytanie, w którym roku rozpocznie się budowa bloków gazowych, Pan Prezes odpowiedział, że rozpoczęcie budowy planowane jest na styczeń 2026, ale liczy na to, że uda się go skrócić, co jednak zależy od tego, kiedy gaz zostanie doprowadzony do Enea Wytwarzanie - Świerże Górne.

BLOK III

Na poruszoną przez Przewodniczącego Sebastiana Bienek kwestię, dotyczącą pracowników Enea Trading oraz Enea Centrum, a mianowicie, czy przed przejściem do NABE zostaną ponownie przejęci przez Enea Wytwarzanie, Pan Prezes wskazał, że Enea Centrum prowadzi analizy. Może być brane pod uwagę, że dla tych Spółek zostanie przeprowadzony w minimalnej ilości PDO. Program Dobrowolnych Odejść może dotyczyć spółek EC i ET, jak również samej EW. Prezes wskazał, że należy wziąć pod uwagę rozwiązanie wstrzymania się od zatrudniania nowych pracowników, a w razie potrzeby umożliwianie pracy w godzinach nadliczbowych.

Poruszane zostały także kwestie podatkowe. Pan Prezes wskazał, że nie powinno się nic zmienić, zwłaszcza w zakresie podatków dla Miasta.

Sebastian Bienek zapytał, czy planowane jest wydzielenie podmiotów związanych np. z usługami remontami? Pan Prezes wskazał, że obecnie nie ma takich planów.

Przewodniczący Sebastian Bienek poprosił o przesłanie kopii pisma wysłanego do MAP, podsumowującego spotkania w Zespołach roboczych.

Ustalono, że wskazanym jest, aby następne spotkanie podsumowujące rozmowy odbyło się jeszcze w maju br., po spotkaniu Pana Prezesa w Elektrowni Połaniec.

Na tym spotkanie zakończono.

Poznań 18.05.2021; Notatka ze spotkania Strony Społecznej Enea Wytwarzanie Sp. z o.o. z Zarządem Enea S.A.

18 maja Strona Społeczna Enea Wytwarzanie sp. z o.o. spotkała się w Poznaniu z Zarządem Enea S.A.

Na spotkaniu stanowczo wyraziliśmy sprzeciw dotyczący połączenia Naszej Elektrowni z Enea Elektrownia Połaniec i w konsekwencji wydzielenia tych Spółek jako jednego podmiotu do NABE.

Zarząd Enea S.A. przyjął do wiadomości stanowisko Związków Zawodowych.

Kolejne spotkanie z Zarządem Enea S.A. dotyczące przyszłości Naszej Spółki odbędzie się w przyszłym tygodniu.

Trwają negocjacje płacowe w Enea S.A. Ich wynik bezpośrednio przekłada się na wysokość podwyżek w Enea Wytwarzanie sp. z o.o.

Informujemy że MZZE jest jedyną organizacją z terenu Naszej Spółki, która bierze czynny udział w negocjacjach płacowych w Spółce głównej ENEA SA

Informacja dotycząca NUPS (nieobecność usprawiedliwiona płatna - szczepienia)

W związku z licznymi pytaniami na temat NUPS (nieobecność usprawiedliwiona płatna - szczepienia) informujemy, że decyzją Zarządu Enei Wytwarzanie każdemu pracownikowi, który podda się szczepieniu, przysługuje jeden dzień wolny do wykorzystania do końca roku kalendarzowego.

Dzień wolny przysługuje tylko po przyjęciu pierwszej dawki szczepionki, niezależnie od ilości kolejnych dawek.

Z wnioskiem o dzień wolny każdy pracownik powinien wystąpić do bezpośredniego przełożonego.

Źródło: <https://intranet.enea.pl/ew/Strony/Informacja.aspx?InfoID=51>

Punkt szczepień przeciw COVID-19 przy szpitalu w Koźienicach

Szpital w Koźienicach informuje, że w pawilonie zakaźnym (dawny budynek administracji) uruchomiono punkt szczepień przeciw COVID-19.

Na szczepienie można zapisać się w godz. 7:30-15:00, dzwoniąc pod nr tel. (48) 679-72-31.

Numer ten służy wyłącznie do zapisu na szczepienie. W innych sprawach dotyczących szczepienia (przesunięcie terminu, rezygnacja ze szczepienia itp.) należy dzwonić pod nr tel. (48) 679-71-57.

Uruchomienie szczepień w punkcie przy szpitalu w Koźienicach zależy od ilości zapisanych osób. Dziennie punkt jest w stanie zaszczepić ok. 250 osób.

Po zapisaniu się odpowiedniej ilości osób, koźienicki szpital poinformuje je o terminie szczepienia.

Zachęcamy pracowników Enei Wytwarzanie do zapisywania się na szczepienie w punkcie uruchomionym przez SPZZOZ w Koźienicach.

Źródło: <https://intranet.enea.pl/ew/Strony/Informacja.aspx?InfoID=52>

Utrzymanie reżimu sanitarnego na terenie Enei Wytwarzanie

Informujemy, że na terenie Enei Wytwarzanie utrzymany zostaje bezwzględny obowiązek używania maseczek ochronnych przez wszystkich pracowników oraz kontrahentów zewnętrznych. Zasada ta dotyczy również osób korzystających z przewozów pracowniczych.

Prosimy także o przestrzeganie obowiązujących zasad reżimu sanitarnego, przede wszystkim częste dezynfekowanie dłoni zapewnionym przez Spółkę żelem, z którego można skorzystać w specjalnie oznaczonych punktach na terenie Enei Wytwarzanie. **W mocy pozostaje również obowiązek rejonizacji pracy, czyli zakaz przemieszczania się po terenie Spółki poza bezwzględnie koniecznymi przypadkami związanymi z realizacją obowiązków służbowych.**

Jednocześnie informujemy, że w godzinach pracy Magazynu M-4 ponownie wydawane będą maseczki ochronne.

W celu odebrania odpowiedniej ilości maseczek prosimy kierowników wydziałów o sporządzenie imiennej listy pracowników danej komórki organizacyjnej, bez podziału na sekcje oraz wytypowanie jednej osoby, która fizycznie będzie mogła odebrać maseczki z magazynu, podając jej numer telefonu. Listę należy przesłać do Grzegorza Kubary na adres e-mail: grzegorz.kubara@enea.pl, w tytule wiadomości wpisując: "[skrót nazwy wydziału] maseczka Enea". Po przygotowaniu gotowych do odebrania zestawów maseczek kierownik Wydziału Logistyki będzie bezpośrednio kontaktował się z wytypowaną w tym celu osobą.

Kolejna akcja honorowego krwiodawstwa już 2 czerwca

W środę 2 czerwca w Elektrowni Kozienice odbędzie się kolejna akcja honorowego krwiodawstwa w ramach programu realizowanego w Grupie Enea pod nazwą "Energię mamy we krwi".

Każdy, kto czuje się zdrowy i chciałby honorowo oddać krew, ratując przy tym czyjeś zdrowie lub życie, będzie mógł to zrobić w godz. od 8:30 do 13:00. Szczególnie zachęcamy ozdrowieńców, z których krwi pobrane zostanie bardzo cenne osocze.

Specjalny punkt medyczny Regionalnego Centrum Krwiodawstwa i Krwiolecznictwa w Radomiu będzie zlokalizowany w sali konferencyjnej w budynku administracji.

Każda osoba, która w tym dniu chce oddać krew zobowiązana jest do poinformowania o tym swojego przełożonego co najmniej 14 dni przed planowaną akcją.

Szczegółowych informacji udziela Krzysztof Baran, nr tel. 697-700-438.

Każdemu krwiodawcy przysługiwać będą dwa dni wolne od pracy, możliwe do odebrania w ciągu 30 dni kalendarzowych.

Zarząd Klubu Honorowych Dawców Krwi przy Enei Wytwarzanie przypomina swoim członkom o wpłaceniu składek za 2021 r., a wszystkich zainteresowanych informuje o możliwości zapisania się do Klubu.

Serdecznie zachęcamy wszystkich pracowników Enei Wytwarzanie do honorowego krwiodawstwa.

Źródło: <https://intranet.enea.pl/ew/Strony/Informacja.aspx?InfoID=55>

Zmiana zasad korzystania z przewozów pracowniczych

Wydział Ochrony Pracy informuje, że w związku z decyzjami rządu o usunięciu ograniczenia dotyczącego ilości osób mogących korzystać z transportu publicznego, zmienione zostaną również zasady korzystania z przewozów pracowniczych w Enei Wytwarzanie.

Od 31 maja autobusami pracowniczymi będzie mogło podróżować tyle osób, ile jest miejsc siedzących w autobusie.

Utrzymany zostaje natomiast obowiązek noszenia maseczek ochronnych przez pasażerów i kierowców autobusów.

Apelujemy, żeby nadal - o ile jest to tylko możliwe - zachowywać bezpieczny dystans od pozostałych pasażerów.

Źródło: <https://intranet.enea.pl/ew/Strony/Informacja.aspx?InfoID=59>

Enea Operator buduje prototypowe magazyny energii w pięciu lokalizacjach

W Bydgoszczy, Zielonej Górze, Gubinie, Pogorzeliczy i Opalenicy Enea Operator instaluje prototypowe magazyny energii. Każda z instalacji powstaje w oparciu o inną technologię, dzięki czemu będzie możliwe sprawdzenie ich funkcjonalności w praktyce. Magazyny pozwolą na efektywniejsze wykorzystanie odnawialnych źródeł energii oraz wzmocnią bezpieczeństwo i jakość dostaw prądu. Pierwszy z magazynów - w Bydgoszczy - przeszedł już odbiór techniczny.

– Rozwój magazynów energii jest ważnym elementem transformacji energetycznej i wsparciem w efektywnym wykorzystaniu OZE. Energetyka odnawialna, także rozproszona, będzie odgrywała coraz większą rolę w miksie energetycznym. Zainteresowanie mikroinstalacjami fotowoltaicznymi pokazało, że częścią tej przyszłości są prosumenci i energetyka obywatelska, dlatego ważny jest rozwój lokalnych magazynów energii w sieciach niskiego napięcia. Projekt badawczo-rozwojowy realizowany przez Eneę Operator pozwoli sprawdzić jak obecnie dostępne technologie sprawdzają się w codziennej pracy sieci dystrybucyjnej – powiedział Paweł Szczeszek, prezes Enei.

Zastosowanie pięciu różnych technologii pozwoli na uzyskanie wyników, które wskażą optymalny rodzaj magazynu energii lub najlepszą możliwą konfigurację magazynów energii dla specyfiki sieci na danym obszarze. Po instalacji magazynów rozpocznie się etap gromadzenia i opracowywania wyników badań oraz analiza ich wpływu na sieć. Przetestowanie w warunkach rzeczywistych poszczególnych technologii wskaże te, które w największym stopniu spełniają oczekiwania operatora sieci podnosząc jakość i efektywność wykorzystania energii elektrycznej pochodzącej m.in. z odnawialnych źródeł energii.

Źródło: <https://intranet.enea.pl/eneanews/Strony/Aktualnosci---szczegoly.aspx?InfoID=521>

W 2010 roku w Polsce ponad 90% energii elektrycznej i ciepła sieciowego było czerpane z węgla, więc transformacja energetyczna będzie w tym obszarze szczególnie głęboka. Paliwa kopalne są nie tylko tanim surowcem, ale stanowią również wygodny, stabilny magazyn energii. Sposób składowania jest łatwy i można je zużywać stosownie do zapotrzebowania. To się jednak kończy.

Wytwarzanie energii ze źródeł odnawialnych wymaga ciągłego bilansowania zużycia energii z produkcją. Służą do tego magazyny energii.

Jedną z wad prądu jako nośnika energii jest brak możliwości magazynowania go w sieci, produkcja równa się zużyciu, dlatego generatory dostosowują poziom produkcji do bieżącego zapotrzebowania.

Nie jest problemem zmniejszenie dostaw energii, natomiast problemem są wzrosty zapotrzebowania na moc które występują każdego ranka gdy uruchamiane są zakłady produkcyjne.

Magazyny energii mają stanowić rozwiązanie problemu.

Źródło: <https://wysokienapiecie.pl/23594-domowe-magazyny-energii-wchodza-na-rynek/>

